

Podzimní Sýstění

TLMM
games



Zvířátka

✿ Rodrigo Rego

✦ Núria Aparício



Křeček

Podčeleď křečků pravých tvoří celkem 19 druhů pocházejících převážně z východní Evropy, Blízkého východu a Asie. Ve vyspělých zemích se z těchto drobných hlodavců stali oblíbení mazlíčci, ale také pokusná zvířata. Naproti tomu v částech světa, kde křečci dosud hojně žijí ve volné přírodě, jsou považováni za zemědělské škůdce. Typickým prvkem křeččího chování je hromadění potravy v takzvaných lícních torbách, ve kterých přenášejí potravu do podzemních skrýší. Když má křeček líce plné potravy, velikost jeho hlavy může být až dvojnásobná nebo dokonce trojnásobná.

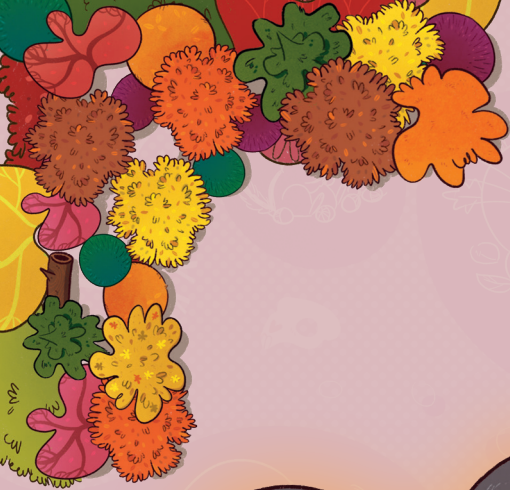




Ježek obecný

Ježek obecný, známý také jako ježek západní (*Erinaceus europaeus*), se vyskytuje ve všech druzích lesů, jehličnatých i listnatých. Nezřídka kdy ale žije také na okrajích obydlených lokalit, například poblíž zemědělských hospodářství, zahrad a parků. Obecně má rád místa, která nejsou příliš chladná nebo vlhká. Často se zdržuje nedaleko obcí a v zimě se rád skrývá před mrazem v lidských stavbách. Ježek je všežravec, loví a požírá hmyz, červy, stonožky, hlemýžďe, slimáky, žížaly a někdy si dokonce troufne na žáby, myši, ještěrky, hady či zmiže. Jídelníček si obohacuje vejci a čerstvě vylíhnutými ptáčky, žaludy, bobulemi a ovocem.





Jezevec lesní

Jezevec lesní (*Meles meles*) je společenský tvor a rád se zdržuje ve skupinkách čítajících 2 až 12 jedinců. Tyto jezevčí klany jsou velmi teritoriální a obzvláště samci se agresivně vrhají do boje s cizími jezevci. Jsou to všežravci a živí se především hmyzem, s oblibou pak včelami a medem (odtud jejich latinský název *meles*, latinsky „med“), ale také dalšími bezobratlými, malými savci a plazy, kukuřicí, ovocem a rostlinami, o mršinách ani nemluvě. V severní Evropě a na Britských ostrovech jsou na jejich jídelníčku převážně žížaly, v jižní Evropě pak navíc hmyz, ovoce a obilniny. Na podzim si utvoří velké tukové zásoby, díky kterým mohou jezevci přes zimu přežít dlouhé období půstu.





Bobr evropský

Bobr evropský (*Castor fiber*) je velký obojživelný hlodavec. Je velmi plachý a dokonale přizpůsobený životu ve vodě a tmě. Většinu času tráví ukrytý v norách a v říčním podrostu. S pomocí silných zubů je schopen pokácet vzrostlé stromy, spořádat jejich kůru a listí, ale také využít jejich dřevo ke stavbě hrází. Živí se také vodními rostlinami, např. oddenky leknínů.

Bobří nory mají tvar kopule a jsou z hlíny a klacků. Obvykle je staví uprostřed vodních ploch a do chytře ukrytých nor se dá dostat pouze vstupy ukrytými pod hladinou. V norách žijí obvykle celé bobří rodiny.

Ve vodě se bobří díky velkým zadním končetinám s blánami pohybují až rychlostí 8 km/h, přičemž jim plochý ocas slouží jako kormidlo. Bobří pod vodou vydrží bez nádechu cca 15 minut. Jejich průhledná oční víčka slouží jako plavecké brýle.





Liška obecná

Srst lišky obecné (*Vulpes vulpes*) je ve většině případů charakteristicky zrzavá, ale vyskytují se také jedinci s našedlou srstí, takzvané stříbrné lišky. Oblast jejího rozšíření rostla spolu s rozvojem lidské populace a v dnešní době jde o nejrozšířenějšího masožravce vůbec: na celé severní polokouli, v Severní Americe, Eurasii a v Japonsku. Zavezena byla také do Austrálie. Žije v takřka každém prostředí, ale největších počtů dosahuje poblíž lidských obydlí, protože lidé lišky vědomě i nevědomě zahrnují nekonečnými zásobami potravy. Obecně se dá říct, že lišky jsou samotářští a teritoriální lovci se soumravnými až nočními návyky. Většinu jejich jídelníčku tvoří bezobratlí (hmyz, měkkýši, dešťovky, raci), ale i obratlovci (myši, krtci, zajíci, ptáci, vajíčka, oboživelníci, malí plazi, ryby) a dokonce také zelenina a ovoce (maliny a ostružiny, jablka, švestky apod.). Někdy si troufnou i na kolouchy a srnčata. Když se lišce podaří ukořistit více potravy, než kolik je schopna sníst na posezení, zahrabe ji a vrátí se pro ni později.

Sojka chocholatá

Sojka chocholatá (*Cyanocitta cristata*) je severoamerický krkavcovitý pták. Má charakteristickou chocholku a opeření, které je v horní části těla převážně modré, od hlavy až po ocas. Spodní část těla má bělavou s černým pruhem kolem hrudi a hlavy, který odděluje bílé opeření kolem očí. Podobně jako u většiny modře zbarvených ptáků není modrá barva způsobena pigmentem, ale vlivem lámání světla ve vnitřní struktuře opeření. Sojka chocholatá žije převážně ve smíšených lesech bukových a dubových, ale je k vidění také ve větších městských parcích. Jídlo hledá jak na zemi, tak v korunách stromů a je schopna spořádat prakticky jakoukoli rostlinnou a živočišnou potravu: žaludy, bukvice, semínka, zrní, ovoce, bobule, arašídy, chleba, maso, vejce i ptáčata jiných druhů, mnoho bezobratlých, odpadky v parku a ptačí zob. Sojka chocholatá se vyznačuje svojí agresivitou a má pověst ničitelky cizích hnízd a vajec. Sojky chocholaté obvykle tvoří celoživotní monogamní páry.





Straka obecná

Straka obecná (*Pica pica*) žije napříč Evropou (kromě Islandu, Korsiky, Sardinie a Baleárských ostrovů) a také Asií (od mírných pásem po východní Sibiř). Najdete ji skoro v každém prostředí, kromě velmi hustých lesů a lokalit s nadmořskou výškou nad 1500 m. Nejraději má přítomnost rozoraných polí či jiných míst, na kterých se podepsala lidská ruka (města, skládky, silnice). Straky se velice úspěšně přizpůsobily změnám způsobeným lidmi a jejich druhu se daří.

Straka je společenský pták a na zimu se sdružuje do skupin. Na jaře a v létě cestují straky v párech, ale na podzim a v zimě jsou vidět celá hejna. Straky jsou všežravci živící se hmyzem, hlemýždi, slimáky, ještěrkami, vejci a ptáčaty jiných druhů, mršinami, třešněmi a višněmi, bobulemi, vlastně ovocem obecně, bramborami a mrkvemi.





Krtek obecný

Krtek obecný (*Talpa europaea*) je drobný savec dokonale uzpůsobený k hloubení děr a životu v podzemí. Má podlouhlé vřetenovité tělo s krátkými a silnými předními končetinami ve tvaru lopatek s relativně velkými drápy. Ty samozřejmě slouží k tunelování. Lokty krteků jsou vyvrácené, takže dlaně a prsty jsou natočené pryč od sebe, což napomáhá hrabání. Speciální srst krteků s jemnými a měkkými chlupy usnadňuje pohyb v tunelu, jak dopředu, tak zpátky. Nemají vnější sluchové ústrojí a jejich oči jsou velice malé, mnohdy překryté kůží. Krctci se řídí hlavně hmatem, k čemuž jim slouží chloupky na hlavě, končetinách a ocase. Obzvláště citlivý je pak jejich špičatý a ohebný čenich.

Přestože si krctci rádi smlsnou na červech a larvách hmyzu, hlavní složkou jejich jídelníčku jsou žížaly. Krtek obecný je znám tím, že denně sní potravu až o hmotnosti poloviny své tělesné váhy.



Krkavec velký

Krkavec velký (*Corvus corax*) je mohutný pták žijící na severní polokouli. Obecně vzato se krkavci mohou dožít až čtyřiceti let. Jakmile utvoří pár, jsou spolu až do smrti a společně brání své teritorium.

Krkavci žijí po boku lidí již po tisíce let. Základem úspěchu tohoto tvora je především všežravost. Krkavec je potravinový oportunista. Sežere cokoli, od mršin, hmyzu a odpadků, přes obiloviny, zrní, ovoce a bobule až po malá zvířata jako jsou obojživelníci, plazi a jiní ptáci.

Tento druh má jeden z největších mozků mezi ptactvem. U krkavců byly zjištěny schopnosti řešit problémy, napodobovat okolí i využívat intuici, díky čemuž lze předpokládat, že jde o inteligentní tvory. Dokonce byly pozorovány situace, kdy krkavci pomáhali ostatním zvířatům, která za ně odvedla potřebnou práci. Například navedli vlky či kojoty k mršině, aby ji roztrhali, a krkavci se pak mohli dostat k jinak nepřístupnému masu. Obzvláště mladí jedinci krkavců jsou velmi hraví: jsou známy příklady, kdy se klouzali ve sněhu, bez zjevného důvodu kromě vlastního potěšení, ba dokonce kdy si hráli napříč druhy, například s vlky a psy. Krkavci jsou schopni rozpoznat hlasy různých lidí a zpěv různých ptáků.

V průběhu tisíciletí krkavci pronikli do mnoha mytologií, lidových pověr a umění starověkých kultur. Také byli uctíváni jako bohové či jiné duchovní symboly.





Sova pálená

Sova pálená (*Tyto alba*) se vyskytuje na všech kontinentech kromě Antarktidy. Sova nemigruje a často hnízdí v kostelních věžích a opuštěných stavbách, přestože je také schopna využít dutin ve velkých stromech.

Živí se hlavně myšmi (dospělý jedinec sní tři myši denně), a pokud je myši dost, schovává je v hnízdě na později.

Když je myši nedostatek, živí se malými ptáky a výjimečně i mřami či netopýry. Pokud v hnízdě uhyne mladá sova, ostatní sourozenci ji sní jako každou jinou potravu.

Sova pálená je noční lovec, ale pokud nastane delší období hladu, vydá se na lov i přes den. Loví tím způsobem, že se dlouho rozhlíží a velkým plochým obličejem – který slouží podobně jako parabola satelitní antény – zachytává sebe-menší zvuky. Jakmile kořist najde, neslyšně se k ní snese a polapí ji dlouhými pařáty.



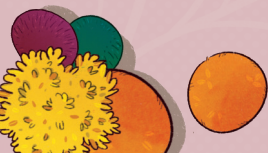
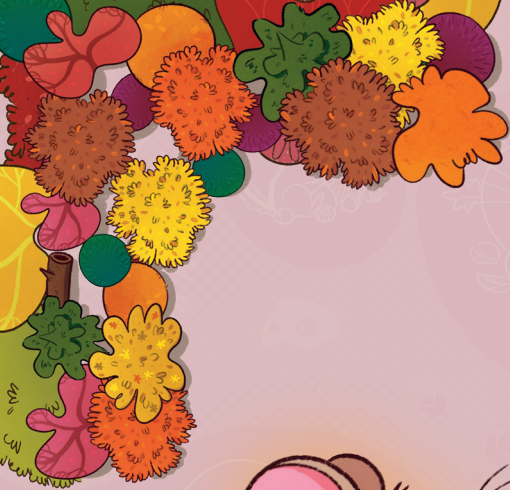
Myš domácí

Rod *Mus* zahrnuje 39 hlodavců, z nichž nejrozšířenější je myš domácí (*Mus musculus*). Některé odhady tvrdí, že jde o druhého nejrozšířenějšího savce na planetě, hned po *Homo sapiens*. Vždy se zdržuje poblíž lidských tvorů, s nimiž udržuje blízké, byť leckdy náročné vztahy. Myš domácí je nejčastější laboratorní tvor a bylo uměle vytvořeno již mnoho geneticky upravených druhů myší určených ke studiu lidských nemocí.

Na nose mají dlouhé chloupky (vibrisy) citlivé na dotek. Ty slouží myším k orientaci v okolním prostředí. Myši mají totiž jen velmi omezený zrak. Naopak čich mají výborný a používají jej k nalezení potravy i ostatních myší. I sluch mají vytríbený, mnohem lepší než lidé. Přestože myši chodí převážně po čtyřech, mohou se postavit i na zadní, přičemž si pomáhají ocasem. Tento postoj slouží hlavně ke zorientování nebo k boji. Myši jsou výborní skokani, lezci a plavci.

Jsou to teritoriální tvorové a jsou aktivní převážně za soumraku nebo v noci. Nemají rády ostré světlo. Obvykle žijí ve skupinách vedených dominantním samcem, přičemž zbytek „rodiny“ tvoří samice a mláďata. Jakmile samec dospěje, obvykle vyzve dominantního samce k souboji na život a na smrt. Myši se bojí krys, protože je často zabíjí a žerou. Proto obvykle nenarazíte na krys a myši na stejném místě.

Živí se hlavně zeleninou, ale nepohrdnou ani masem a mléčnými výrobky. Pijí vodu, ale moc ji nepotřebují, protože jsou schopny dobře zpracovat vlhkost obsaženou v potravě. Když na to dojde, spořádají i vlastní trus, aby získaly jeho živiny.



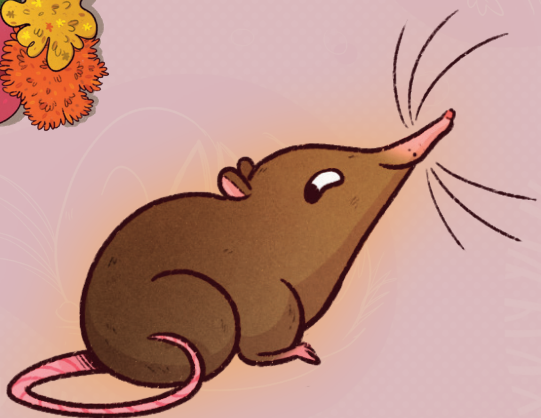
Rejsek

Rejsci jsou drobnoucí savci (mají jen několik málo centimetrů i s ocasem) s malinkýma očima a dlouhým čenichem s velmi citlivými chloupky. Jsou podobní myším, ale nejde o hlodavce. Jsou totiž blízce příbuzní krtkům.

Rejsci jsou asi neaktivnější savci na planetě. Potravu žerou ve dne v noci, každé dvě až tři hodiny (rejsek může dokonce zahynout, pokud je bez potravy déle jak čtyři hodiny). Mnohé druhy rejseků, obzvláště ty žijící na evropském kontinentu, jsou schopny každý den spořádat tolik hmyzu, kolik sami váží. Jedí převážně bezobratlé, ale také mršiny. Mohou dokonce lovit a jíst malé obratlovce, jako jsou myšice, ještěrky, hlemýždi a ve velmi, velmi vzácných případech i krysy.

Různé druhy rejseků najdeme po celém světě. Bělozubka nejmenší (*Suncus etruscus*), patřící do čeledi rejskovitých, je co do váhy nejmenší savec na planetě. Její tělo měří 35–50 mm a má ocas o délce 2–3 cm. Váží pouhých 1,8–3,0 g. Žije v Evropě, severní Africe a jižní Asii, včetně Malajsie.

Naopak rejsek vodní (*Neomys fodiens*) patří k největším zástupcům rejseků. Najdeme jej na Iberském poloostrově, v Galicii, Asturii a Pyrenejích, ale vyskytuje se také ve střední a severní Evropě, Malé Asii a na Sibiři. Žije na březích potoků a pomalu tekoucích horských řek, hlavně těch s čistou a okysličenou vodou. Dá se najít i daleko od vody, ale vždy na vlhkých místech. V tlamě má žlázy produkující neurotoxické sliny, kterými otráví svou kořist, především, žáby, mloky, pavouky, raky, malé ryby a hlodavce. Ale nebojte, nemá dostatečně silné zuby na to, aby prokousl kůži velkých savců, tedy ani lidí.



Veverka obecná

Veverka obecná (*Sciurus vulgaris*) je lesní hlodavec žijící v Evropě a severní Asii. Veverka obvykle měří včetně ocasu 38–45 cm, a je jediným přirozeným zástupcem svého druhu v Evropě.

Obvykle se zdržuje ve stinných oblastech jehličnatých lesů, ačkoliv na ni lze narazit i v listnatých lesích. Dobře se dokáže přizpůsobit různým pásmům, od takřka nulové nadmořské výšky po nadmořskou výšku až 2000 m. Raději než vysoké hory má ale nižší kopcovitý terén, kde nejraději obývá mladé či odlehlé lesy.

Veverka obecná je ve většině Evropy chráněná. Například na Britských ostrovech její počet v posledních letech dramaticky poklesl, převážně v návaznosti na zavezení veverky popelavé (*Sciurus carolinensis*) ze Severní Ameriky.

Hnízda veverky obecné mají tvar kukaně se dvěma vstupy, přičemž jeden slouží ke včasnému úprku. Obvykle veverka také vstupy do hnízda zakrývá zevnitř. Veverky staví hnízda ve větvích nebo dutinách stromů a obkládají je mechem, listím, větvičkami, stébly nebo lišejníkem.

Veverka obecná se živí primárně semeny borovic (přičemž šišky pečlivě rozláme a oloupe), lískovými ořechy, bukvicemi, vlašskými ořechy, houbami, bobulemi a výhonky. Výjimečně může jíst ptačí vejce nebo ptáčata a lze ji tedy považovat za občasného všežravce, podobně jako ostatní hlodavce.





Datel

Datlovití jsou čeled' čítající více než 223 druhů, přičemž nejpočetnější skupinou druhů jsou datli (může ale jít třeba i o strakapoudy a žlny).

Najdeme je skoro všude na světě, kromě Austrálie, Madagaskaru a polárních oblastí. Datlovití mohou být stěhovaví i přezimující; mnohé druhy datlů zůstávají ve stejné oblasti po celé roky, jiné druhy putují z hnízdišť do zimovišť ohromné vzdálenosti. Největší druhy datlovitých najdeme v jižní Evropě.

Živí se hmyzem, červy a larvami, které mohou celoročně najít pod kůrami stromů nebo zavrtané do spadlých kmenů. Většinu jídelníčku datlovitých tvoří termiti, mravenci a larvy.

Pro hráče, kteří si jej pamatují: víte jakým druhem datla byl inspirován slavný animovaný datel Woody (Woody Woodpecker)? Byl to datel červenohlavý (*Melanerpes erythrocephalus*) obývající lesy v Kanadě a ve Spojených státech.





Čipmank východní

Čipmank východní (*Tamias striatus*) patří do stejné čeledi jako burunduk, nebo také svišti, poletuchy a psouni. Tento druh žije v Severní Americe, kde je jediným žijícím zástupcem veverkovitého rodu *Tamias*. V angličtině (a odtud také v češtině) se nazývá *chipmunk*, což je název odvozený od slova *ajidamoonh* z jazyka Ojibwa, případně od slova *ajidamoo* z ottawských dialektů téhož jazyka. Doslova znamená „ten, jenž sestupuje ze stromů hlavou napřed“.

Čipmank východní je výborný stromolezec, ale buduje rozsáhlé podzemní komplexy nor a tunelů, obvykle s několika vstupy. Aby čipmank ukryl tyto vstupy, lemuje je listím, kameny, klacíky a jiným lesním materiálem. Zvukový repertoár tohoto malého savce zahrnuje pět charakteristických zvuků, které lze stručně pospat jako *čip*, *čak*, *trylek*, *sykot* (také jekot) a *švitoření*.

Čipmank je aktivní hlavně přes den a většinu času tráví hledáním potravy. Nejraději má bobule, semínka, ovoce, ořechy, zelené rostliny, houby, hmyz, červy a ptačí vejce. Potravu přenáší v lícních vácích.





Sýkora koňadra

Sýkora koňadra (*Parus major*) je největším zástupcem rodu sýkor. Dokáže se dobře přizpůsobit všem prostředím, ale obvykle se vyskytuje v lesích, obzvláště těch listnatých. Najdeme ji však i v borovicových lesích a nelesních oblastech se stromy, jako jsou ovocné sady, olivové či mandlové aleje, zahrady, parky apod. Hnízdí v dutinách stromů, ale dokáže využít jakoukoli skulinu, od prasklin v kmeni, ve zdi, skále, až po opuštěná krmítka, nádoby nebo plechovky. Hnízdo naplní velkým množstvím mechu, zvířecí srsti, vlny a peří. Sýkora koňadra je nestěhovavý pták, který tvrdě brání své teritorium a hnízdo.

Jde o hmyzožravého ptáka s pestrým jídelníčkem. Najdeme na něm například housenky, vajíčka a larvy vos a dalších blanokřídlých či brouků. Na podzim přidává na jídelníček také ovoce, jako například ořechy či bez, a semena s vysokým obsahem tuku. Velmi snadno si zvyká na lidská krmítka, kde má vždy dobrý přístup k výborným semínkům.



Kočka divoká

Kočka divoká (*Felis silvestris*) je volně žijící zástupce masožravých savců z rodu kočkovitých. Žije v Eurasii a Africe. Existuje pět poddruhů divokých koček, včetně nám již známé evropské kočky divoké (*silvestris*), asijské kočky stepní (*ornata*) či africké kočky plavé (*lybica*). Právě tuto poslední zmiňovanou kočku před deseti tisíci lety zdomestikovali obyvatelé severního Egypta a Blízkého východu a vyšlechtili z ní kočku domácí (*Felis catus*).

Kočka divoká žije v Evropě v lesích Iberského poloostrova, ve střední Evropě, v Karpatech, na Kavkaze a v menší míře i ve Skotsku, Irsku, Turecku, na Islandu, Sicílii a Korsice. Postupné ničení jejího přirozeného prostředí a statut škodné vedli k drastickému poklesu ve výskytu a celkovém počtu kočky divoké. Dnes se jedná o vzácný druh, který je chráněný na většině míst, kde se vyskytuje. Největší populace kočky divoké se nachází na Iberském poloostrově, obzvláště na severu u řek Douro a Ebro.

Kočka divoká je zvíře soumravné a noční. I přesto bývá přes den aktivnější než mnohé kočky domácí. Samice si pečlivě hlídají svá doupata a teritoria, zatímco samci putují napříč teritorií hned několika samic. S výjimkou dob páření jsou kočky divoké samotáři.

Živí se převážně hlodavci, králíky a ptáky, výjimečně také obojživelníky a bezobratlými. Na rozdíl od lišek nejí kosti svých obětí.





Vakoplch

Vakoplchovití se řadí mezi vačnatce a mají dva rody: *Burramys* (s jediným žijícím zástupcem, vakoplchem trpasličím) a *Cercartetus* (se čtyřmi žijícími zástupci). Tyto druhy jsou endemické v Austrálii, Tasmánii a na Nové Guinei.

Měří sotva 5–12 cm a váží mezi 10 a 50 g. Většina vakoplchů žije na zemi. Jsou to noční tvorové význační svojí schopností šplhat ve větvích stromů, a to díky chápavým končetinám a ocasu. Přes den spí v hnízdě.

Jsou to všežravci: jedí semínka, ovoce, listy a celé rostliny, ale také červy, hmyz, larvy a nektar. Vakoplch trpasličí je jediný australský vačnatec, který hibernuje, a přežívá díky zásobám podkožního tuku.

Značná část populace těchto drobných tvorů vymřela při nedávných požárech v Austrálii, ale naštěstí se podařilo některé jedince zachránit.





Sýkora karolinská

Sýkora karolinská (*Poecile carolinensis*) žije v Severní Americe ve smíšených nebo listnatých lesích. Při hledání hmyzí potravy často poskakuje po větvích stromů. Někdy dokonce visí hlavou dolů nebo se vznáší u větví. Letící hmyz dokáže krátce pronásledovat vzduchem. Tvrdšími semeny buší o strom nebo křoví, aby je otevřela. Také si je schovává na později.

Obvykle přebývá ve skulinách, ale dokáže přespát i na větvi. Různí členové stejného hejna se mohou ve skulině střídat. Zatímco samice spí ve skulině, která je zároveň hnízdem, samci se zdržují převážně na nedalekých větvích.

V zimě je sýkora karolinská schopna snížit svoji tělesnou teplotu a navodit stav strnulosti, čímž šetří energii za velmi chladných dní. Než takto strne, obvykle vyhledá skulinu, do které se ukryje. V tomto polobdělém stavu dokáže vydržet až patnáct hodin.



Kohout

Kohout je samec kura domácího (*Gallus gallus domesticus*), jehož samice se nazývá slepice. Nejpravděpodobnějším divokým předkem kura domácího je kur bankivský (*Gallus gallus*). Proces jeho domestikace začal před více než 10 000 lety ve Vietnamu. Odsud putoval do Persie, pak do království Lýdie v Malé Asii a konečně se v patnáctém století př.n.l. dostal až do Řecka.

Kur je všežravec. Ve volné přírodě neustále hrabe v zemi a hledá semínka, hmyz i menší obratlovce, jako jsou plazi nebo mladé myši.

Slepice se od kohouta odlišuje celkově menší velikostí a hřebínkem. Také postrádá ostruhy na spodních končetinách. Kur od přírody tvoří hejna, ale šlechtění zapříčinilo, že přišel o schopnost létat.

Kohout se vyznačuje typickým kokrháním. Přestože může kokrhat přes celý den, většinou kokrhá za úsvitu, kolem poledne, v podvečer a mezi třetí a pátou ráno. Kokrhání slouží jako teritoriální výzva pro ostatní kohouty, jako lákadlo pro slepice, ale také jako varování.

Jen tak pro zajímavost, víte, že když narazíte na kohouta či slepici, není to prostě jen „kur“? Existuje obrovské množství plemen kura domácího. Třeba v Česku byla vyšlechtěna dvě plemena: šumavanka a česká slepice zlatě kropenatá. Pro srovnání, jen na Britských ostrovech bylo vyšlechtěno 18 plemen. Až příště potkáte kohouta, zeptejte se ho, k jakému plemenu patří. Uvidíte, co vám odpoví!



Pásovec

Pásovcí jsou malí savci známí svým chitinovými krunýřem. Nedávné genetické studie rozdělily pásovice na dvě čeledi: pásovcovité (*Dasypodidae*, se sedmi žijícími druhy) a pláštníci (*Chlamyphorinae*, tvořena deseti rody rozdělenými do tří podčeledí). Všechny druhy těchto čeledí žijí v rozmanitých prostředích napříč tropy a subtropy Jižní a Střední Ameriky, od džunglí a lesů, po buše a jiné krajiny se suchými křovisky.

Český název *pásovec* přirozeně odkazuje na pásy krunýře tohoto tvora, ale i španělský a anglický název *armadillo* odkazuje na „zbroj“, do které je tvor oděný (původně španělské slovo *armadillo* by se dalo volně přeložit jako „malý obrněnec“). Pásovec má mnoho jmen v různých krajích, které obývá: *mulita*, *carachupa*, *jueche*, *toche*, *quirquincho* (od slova *kirkinchu* v kečuánštině), *tatú* (z tupijského slova znamenajícího „tvrdý plášť“) nebo *ayōtōchtli* (v nuahaltu znamená „králíkoželva“).

Krunýř pásovice je tvořen z plátů kůže a kostí překrytých malými chitinovými šupinami. U většiny pásovců najdeme pevnou část krunýře, která překrývá oblast u ramen a kyčlí. Mezi těmito pevnými částmi se nachází pohyblivá část tvořená různým počtem plátů oddělených jemnou kůží. Další samostatné pláty najdeme také na hlavě, v horní části končetin a na ocase. Břicho pásovice není nikdy chráněno krunýřem a je naopak z velmi jemné kůže. Pokud nemůže pásovec uprchnout před predátorem, ani nemá možnost schovat se v noře, spoléhá na ochranu svého krunýře. Některé druhy se dokonce stočí do dokonale obrněného klubíčka. Pásovcí nemají dobrý zrak a k hledání potravy používají především čich. Jsou to noční tvorové a výborní norníci. K norování jim slouží ostré drápy na předních končetinách. V zemi tvoří svá obydlí, také tam ale hledají larvy. Pásovcí jsou všežravci, ačkoli se živí především hmyzem, larvami, malými bezobratlovci a mršinami jiných tvorů. Některé druhy se živí výhradně mravenci a termity.

Pásovcí mají krátké nohy, ale dokáží se pohybovat až překvapivě rychle a dovedou vyskočit až metr vysoko. Jsou také dobří plavci. Jejich tělesná teplota je obvykle nízká, stejně jako úroveň jejich bazálního metabolismu.





Koza

Koza domácí (*Capra aegagrus hircus*) je poddruh kozy, který pravděpodobně vznikl domestikací kozy bezoárové zhruba před 10 000 lety v jihovýchodní Asii a východní Evropě. Šlo o jeden z vůbec prvních domestikovaných druhů zvířat, především díky širokému využití: na mléko, maso, lůj, srst a kůži. Dnes najdeme na světě více než 300 různých plemen a bezmála miliardu jedinců. Chov koz na mléko je rozšířený převážně ve Středomoří, jižní Asii a v částech Jižní Ameriky a Afriky. Hlavními producenty kozího mléka jsou Indie, Bangladéš a Súdán.

Kozy se živí okusem (nepasou se stejně jako krávy nebo ovce), to znamená, že okusují konkrétní části rostlin, v tomto případě listů, pupeny a špičky větví, obzvláště pokud se jedná o mladé rostlinky a ideálně alespoň kus nad zemí. Kozy mají nejraději měkké části popínavých rostlin, ostružiníků, křovisek a býlí. Jsou to zvědavá zvířata a s oblibou ochutnávají všechno, co se dá strčit do pusy a rozžvýkat, stačí aby ona věc jen vzdáleně připomínala rostlinu. Co kdyby se dala sníst? Kozy se také dovedou přizpůsobovat různému terénu, nezávisle na výšce, sklonu plochy, či dostupnosti rostlin. Proto je mnohdy najdeme i na místech, která jsou pro čtyřnohé savce této velikosti jinak zcela neobyvatelná.





Králík

Králíci jsou savci z čeledi zajícovitých, kterou tvoří deset různých rodů. Přestože některé druhy i nadále žijí ve volné přírodě, lidé již ve středověku králíka domestikovali a vyšlechtili celou řadu plemen. V evropské přírodě, především pak ve středomoří, je rozšířen králík divoký, též zvaný evropský (*Oryctolagus cuniculus*). Právě z něho byl domestikován králík domácí.

Králík divoký tvoří skupiny jedinců a je teritoriální. Přebývá v komplexech nor, kde bývají králíčí rodiny čítající šest až deset jedinců obou pohlaví.

Aktivní je při západu Slunce a v noci. Potravu shání od soumraku do úsvitu a většinu dne tráví v noře. Králík je zásadně býložravý. Žere trávu, ovoce, zeleninu, listy, lesní ovoce a někdy i houby. Králíci mají velmi účinné trávení, podobně jako přežvýkavci.

Králík je obvykle tichý, ale pokud je vystrašený nebo zraněný, hlasitě piští. Králíci mezi sebou komunikují také pachy a fyzickým kontaktem.





Poznámka o zvířátkách ve hře *Podzimní syslení*

Pozorní čtenáři si možná povšimli, že ne všechna zvířátka, která jsou ve hře, by se ve skutečném světě mohla setkat v jednom lese. Odpusťte nám prosím tuto malou zoologickou mystifikaci, ale vybraná zvířátka nám byla tak sympatická, že jsme zkrátka nemohli ze hry vyřadit ani jedno. Užijte si naši hru a prosím, pokud na zvířátka narazíte ve volné přírodě kdekoli na světě, buďte k nim ohleduplní. Jsou v lese doma a vy jste u nich na návštěvě.

